

# JE NE SUIS PAS CE QUE TU VOIS DE MOI.

**05 OCTOBRE 2023**  
**26 JANVIER 2024**



Jakob Lena Knobl, *Portrait of a Lady, Green*, 2022. © Photo Georg Petermichl



Visite gratuite sur réservation en ligne : [fondationfrances.com](https://fondationfrances.com)

21 rue Georges Boisseau - 92110 Clichy - [mediation@fondationfrances.com](mailto:mediation@fondationfrances.com)



## JE NE SUIS PAS CE QUE TU VOIS DE MOI

« À une époque où les concepts et les normes fixes ne peuvent plus exister, l'identité en tant qu'unité intérieure vécue est remplacée par un concept de sujet caractérisé par la transformation, la fragmentation et l'hétérogénéisation. »  
(Pierre Bal-Blanc, « The Left Hand », 2017)

Du jeudi 5 octobre 2023 au vendredi 26 janvier 2024, la Fondation présente Je ne suis pas ce que tu vois de moi, une exposition articulée autour de plusieurs regards portés sur le corps, l'identité et le genre. Partant d'une installation réalisée par Ashley Hans Scheirl et Jakob Lena Knebl, elle se fait le relai de regards discursifs, mettant en lumière des expressions du corps et du genre négociées en marge des cadres imposés par les sociétés hétéronormatives et hétérosexistes.

Portrait of a Lady, Green réalisée par Jakob Lena Knebl et The So-Called Money Shot de Ashley Hans Scheirl constituent ce que le duo appelle une *Soft Machine*, un espace hétérotopique mêlant architecture, design, arts plastiques et mode, entre autres. Les corps y sont éclatés, mis en scène, juxtaposés, hybridés, en perpétuelle transformation. Dans le prolongement du Manifeste Cyborg de Donna Haraway, ils transgressent les normes et conventions sociales établies pour célébrer une fluidité des genres et des identités mais aussi des techniques et médiums artistiques (« *My art is « trans » : transgender, transgenre, transmedium* », Ashley Hans Scheirl).

À partir des questionnements qu'engendre cet espace de résistance, nous avons souhaité mettre en lumière différentes postures critiques, souvent féministes, qui, par le biais du corps agissant et d'expériences vécues, interrogent la manière dont les constructions sociales et les codes qu'elles engendrent façonnent nos comportements, nos langages et expressions de soi.

Discursives, réflexives, politiques, polémiques, les œuvres exposées élaborent différentes stratégies de résistance et d'opposition : la performance et le détournement des clichés et stéréotypes genrés ; la mise en lumière de corps invisibilisés ; la réappropriation des violences de tout type, employées comme outil de création et support de réparation ; la subversion et l'émancipation des représentations du corps.

Articulée autour du corps et de sa représentation socialement déterminée, chacune pointe une expérience personnelle ou partagée qui, dès lors qu'elle est désignée et mise en forme, devient politique (« *the personal is political* »).

À travers performance, peinture, sculpture, installation, photographie, les différent·es artistes présent·es ébranlent les hiérarchies traditionnelles et sapent les cadres normatifs établis. Leurs pratiques artistiques ouvrent des espaces de discontinuité où s'implantent des récits alternatifs et pluriels, des histoires décentralisées, décalant le regard de la norme vers ses marges.

*Je ne suis pas ce que tu vois de moi* met en lumière l'expression de subjectivités dissidentes et réflexives, prolongeant les questionnements sur le corps et ses images abordés lors de notre précédente exposition *Tous ces regards me détournent de moi*. Elle convoque des questions chères à la fondation et à la collection qui, durant ces vingt dernières années, n'ont cessé de se nourrir des regards discursifs et engagements des artistes contemporain·es.

---

Les artistes exposé·e·s : Marina Abramović, Kader Attia, Romain Bernini, Jonny Briggs, Michael Ray Charles, Nina Childress, Tracey Emin, Nina Mae Fowler, Nan Goldin, Oda Jaune, Lebohang Kganye, Phumzile Khanyile, Jakob Lena Knebl, Aimé Mpane Enkobo, Senzeni Marasela, Roghayeh Najdi, Valérie Oka, Nazanin Pouyandeh, Amadou Sanogo, Ashley Hans Scheirl, Sandy Skoglund, Mircea Suci, Jeanne Vicérial, Bri Williams, Philemona Williamson...

Entre résistance et générosité, la Fondation Francès est un centre d'art initié à Senlis en 2009. Les expositions in-situ sont accessibles à tous gratuitement et offrent à chacun l'occasion de découvrir des techniques et des périodes de l'histoire de l'art, par le prisme de l'art contemporain. Créée par Estelle et Hervé Francès, la fondation éponyme est conçue comme un laboratoire de réflexions autour d'une collection réunissant près de 800 œuvres d'art contemporain. Située à Senlis dans une volonté de démocratiser l'art contemporain, la fondation tisse des partenariats avec des institutions publiques et privées sur son territoire. La collection Francès, constituée au fur et à mesure des découvertes d'Estelle et Hervé Francès, dévoile a posteriori un fil rouge, celui de l'« Homme et ses excès », et devient alors une source d'inspiration et de convictions affirmées. En tant que commissaire d'exposition, Estelle Francès initie depuis toujours des expositions en dialogue sur une thématique choisie qui offre des perspectives ouvertes et des correspondances qui font parfois se rencontrer de manière inattendue des artistes aux consonances similaires insoupçonnées. Des expositions qui aspirent à créer de nouveaux regards, de nouvelles émotions, à exciter l'intelligence et à éveiller le désir à l'art. À l'instar des solos shows de la Fondation Francès invitant un artiste de renommée internationale autour d'une carte blanche, Gavin Turk, Claire Morgan, Mircea Cantor ou encore Kader Attia. Une priorité donnée au partage et à la liberté d'expression.

### Le centre de documentation

Espace dédié de la Fondation Francès, doté d'environ 1400 ouvrages mis à disposition des visiteurs, des scolaires, étudiants ou chercheurs. Accessible sur adhésion, le centre de documentation est composé de références sur les artistes contemporains, dont ceux de la collection Francès. Revues, livres d'artistes, catalogues d'expositions, ouvrages généraux sur les grands courants de l'histoire de l'art, bande-dessinées et politiques culturelles, sont régulièrement complétés.



Okó est une agence de communication pluridisciplinaire fondée par Hervé Francès en 1993. Elle occupe depuis 2005, un lieu totalement repensé par son dirigeant, une architecture singulière, calme et lumineuse déployée sur trois niveaux. Cette ancienne usine de palmes transformée en *open space* propose des espaces épurés qui depuis toujours accueillent des œuvres de la collection Francès. [oko.fr](http://oko.fr)



Ces accrochages sont orchestrés par la société d'ingénierie culturelle ARROI créée en 2004 par Estelle Francès et cofondatrice avec l'agence Okó de la Fondation d'entreprise Francès, dont elle gère la programmation, la régie des expositions et de la collection. [arroi.fr](http://arroi.fr)

Dans le prolongement de ces accrochages jusqu'alors réservés aux publics internes de l'agence, la Fondation Francès initie en 2023 un cycle d'expositions accessibles aux professionnelles, aux amateurs, collectionneurs et au grand public. Une accessibilité accrue vouée à redonner une visibilité à la collection mais aussi aux multiples engagements et développements de la Fondation depuis 14 ans. Tout en poursuivant son action culturelle à Senlis, la Fondation proposera de nouveaux éclairages sur les œuvres de la collection, prolongeant sa mission de diffusion des œuvres in situ et hors les murs, et de démocratisation de l'art contemporain.

## LES ŒUVRES EXPOSÉES

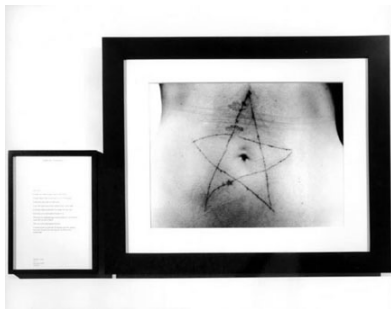
### REZ-DE-CHAUSSÉE



**Nina Mae Fowler**

*Ruined Finery : Lana Turner, 2020*

Crayon sur papier de sérigraphie et vinyle  
69 x 83 cm



**Marina Abramović**

*Lips of Thomas (Star on Stomach), 1975*

Ed. 7/16 + 3 AP

Tirage photographique et lettre

Photo : 49,5 x 59,7 cm & lettre : 26 x 18,4 cm



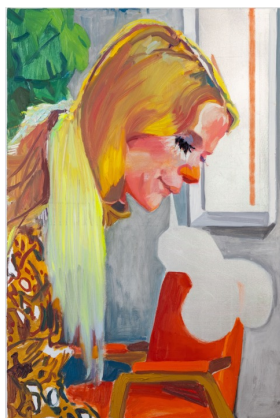
**Valérie Oka**

*Tu crois vraiment que parce que je suis noire je baise mieux*

?, 2015

Néon

100 x 300 x 10 cm



**Nina Childress**

*Blow, 2022*

Huile et pigments irisés sur toile métallisée  
81 x 54 cm



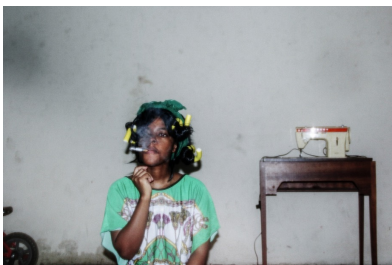
**Phumzile Khanyile**

*Série « Plastic Crowns », 2016*

Tirage photographique

Ed. 2/8

74 x 69,1 cm



**Phumzile Khanyile**

*Série « Plastic Crowns », 2016*

Tirage photographique

Ed. AP 1/2

74 x 108 cm



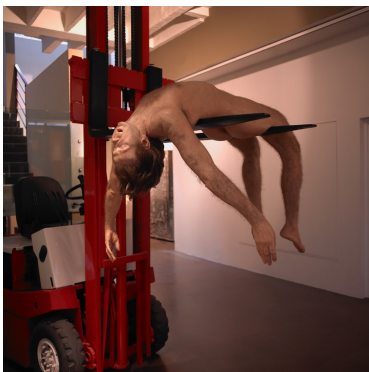
**Phumzile Khanyile**

*Série « Plastic Crowns », 2016*

Tirage photographique

Ed. 1/8

74 x 108 cm



**Robert Gligorov**

*Deposizione, 2007*

Ed. 1/2

Chariot élévateur, mannequin silicone et plastique

300 x 150 x 120 cm





**Tracey Emin**

*Well + Truley fucked*, 2000

Dessin sur papier

57,5 x 80 cm



**Michael Ray Charles**

*(Forever Free) R.E.S.P.E.C.T.*, 1995

Latex acrylique, teinture et penny de cuivre sur toile

152,4 x 90,2 cm



**Senzeni Marasela**

*Sans Titre (Série Waiting for Gebane)*, 2018

Broderie au fil de coton rouge sur tissu Kaffir

150 x 90 cm

## PREMIER ÉTAGE



**Romain Bernini**

*Sans titre*, 2015

Huile sur toile

220 x 180 cm



**Roghayeh Najdi**

*WOMAN LIFE FREEDOM*, 2023

Huile sur toile

150 x 120 cm



**Masque en bois**

30 x 22 x 10 cm

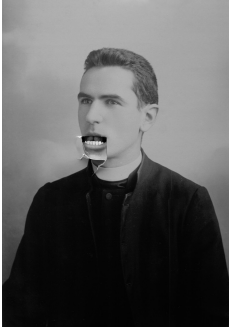
Inspiration : masque *soko mutu* produit par l'ethnie Hema  
(République Démocratique du Congo)



**Masque en bois**

30 x 22 x 10 cm

Inspiration : masque *soko mutu* produit par l'ethnie Hema  
(République Démocratique du Congo)



**Jonny Briggs**  
*Speaking through an object*, 2017  
Ed. 1/5  
Lambda C-Print  
59 x 42 cm



**Nazanin Pouyandeh**  
*Yacine en Lucrece*, 2023  
Huile sur toile  
50 x 40 cm



**Kader Attia**  
*REPARATUR #3*, 2013  
Miroir  
30 x 24 cm



**Nazanin Pouyandeh**  
*Judith en Lucrece*, 2023  
Huile sur toile  
50 x 40 cm



**Jonny Briggs**  
*Prayer*, 2019  
Lambda C-Print, clou et marteau  
37 x 27,5 x 27 cm



**Kader ATTIA**

*Gueule cassée, masque malade, 2013*

Sculpture en marbre blanc de Carrare et masque en bois

60 x 52 x 28 cm (sculpture) & 18 x 25 cm (masque)



**Mona Hatoum**

*Dormeuse, 1999*

Ed. AP. (Ed. 3 + 1 AP)

Plaques d'acier

92 x 178 x 77 cm



**Aimé Mpane Enkobo**

*Le Cri, 2011*

Peinture acrylique sur panneau triplex

32 x 30 x 6 cm



**Aimé Mpane Enkobo**

Série *On crève ici*, 2007

Acrylique sur bois multiplexface

31 x 32 x 6 cm

**Lebohang Kganye**

Série *Her Story*, 2013

Photographie numérique pigmentaire sur papier Fineart d'archives  
37 x 24 cm / 25 x 38 cm



*Ngwana o tshwana le dinaledi I*  
Ed. 5/5 + 2 AP



*Ke dutse pela dipalesa II*  
Ed. 5/5 + 2 AP



*Jwang ba hae I*  
Ed. 2/5 + 2 AP



*Jwang ba hae II*  
Ed. 3/5 + 2 AP



*Setshwantso le ngwanaka II*  
Ed. 5/5 + 2 AP



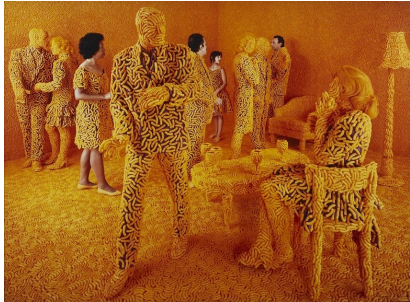
*Re tantshetsa phaposing ya sekolo II*  
Ed. 3/5 + 2 AP



**Amadou Sanogo**

*La colère de l'échec, 2017*

Acrylique sur toile  
158 x 160 cm



**Sandy Skoglund**

*The Cocktail Party, 1992*

Cibachrome sur aluminium  
178 x 137 cm

## DEUXIÈME ÉTAGE



### **Mircea Suciu**

*Woman You Make Me A Man*, 2011

Fusain sur papier  
223 x 150 cm



### **Jeanne Vicérial**

*Présence à l'enfant*, 2022

Cordes, fils, roses vernies, roses séchées  
(amovibles)

252 x 77 x 65 cm



### **Oda Jaune**

*Brown Night*, 2015

Huile sur toile  
140 x 100 cm



### **Oda Jaune**

*To my lady*, 2010

Huile sur toile  
230 x 220 cm



**Nan Goldin**

*Rise and Monty kissing, NYC, 1988*

Ed. x/25

C-print

50 x 60 cm



**Bri Williams**

*The Roses That Grew From Concrete, 2021*

Rose, savon, résine

61 x 28 x 6,4 cm

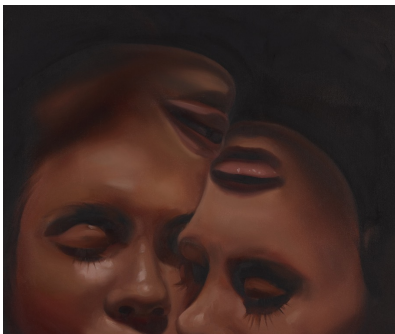


**Philemona Williamson**

*Do You See Me?, 2020*

Huile sur papier

56 x 76 cm



**Oda Jaune**

*Touched, 2010*

Huile sur toile

46 x 55 cm





**Jakob Lena Knebl**

*Portrait of a Lady, Green, 2022*

Polyuréthane, résine, cheveux synthétiques  
162 x 150 x 80 cm



**Ashley Hans Scheirl**

*The So-Called Money Shot, 2021*

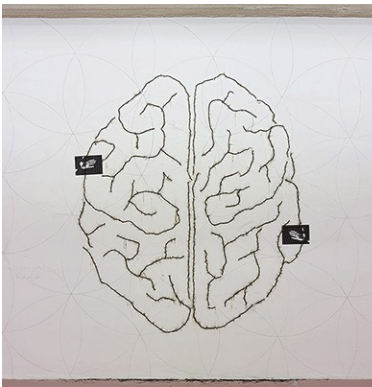
Acrylique sur toile  
160 x 240 cm



**Seon-Ghi Bahk**

*Stairway Charcoal Sculpture, 2007*

Fils de nylon, charbon, plastique  
Dimensions variables



**Mircea Cantor**

*Zera (Unknown Paths), 2015*

Dessin issu de l'explosion de fils de dynamite, papier  
Dimensions variables

## INFORMATIONS PRATIQUES

Fondation d'entreprise Francès


21 rue Georges Boisseau, Clichy  
[mediation@fondationfrances.com](mailto:mediation@fondationfrances.com)

Visites sur réservation en ligne

 [fondationfrances.com](http://fondationfrances.com)

### Accessibilité

  Saint-Ouen

 138, 174, 274, 341 : Georges Boisseau  
66, 173 : Victor Hugo - Sanzillon